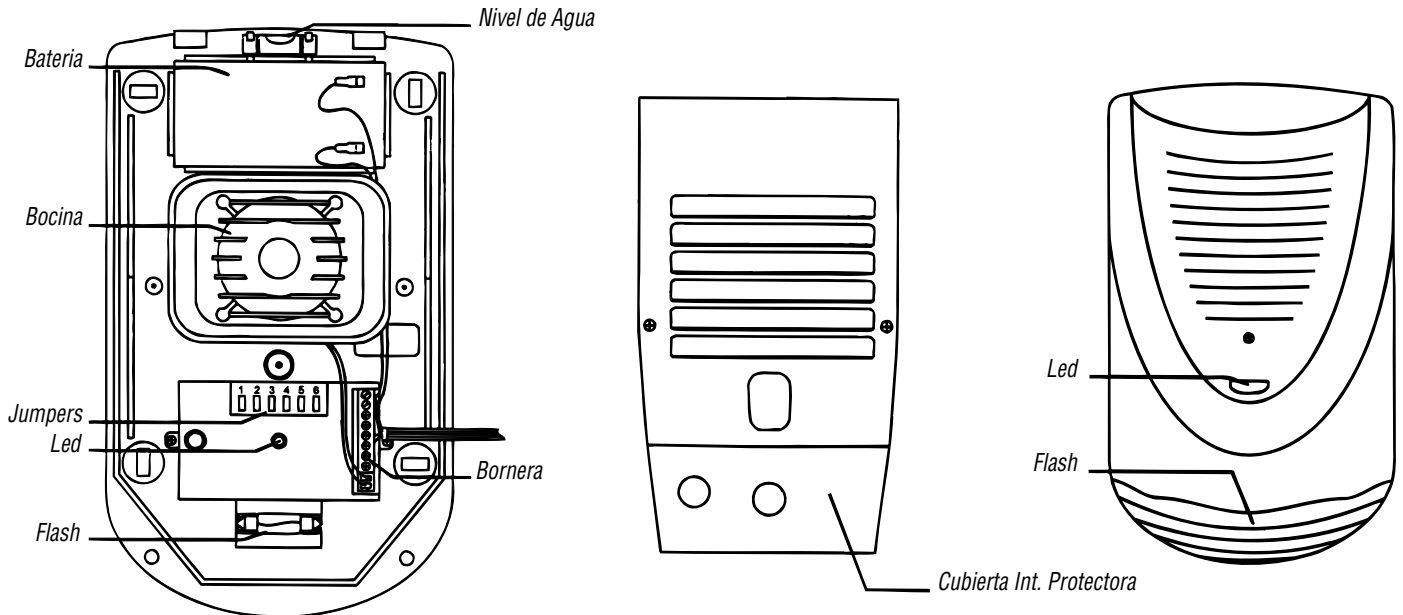


Manual del Instalador



RECOMENDACIONES PARA LA INSTALACION

Para optimizar el rendimiento de la sirena, se debe evitar realizar cableados muy extensos, ya que el mismo genera una cierta caída de tensión la cual produce una pérdida de potencia. Para un máximo rendimiento, la longitud del cable no debe superar los 15 metros.



INSTALACION

La instalación debe realizarse con el terminal positivo de la batería interna de la sirena desconectado.

Una vez conectados los cables de TRIGGER, IN PGM, y TAMPER, debe energizarse la sirena a través de la tensión que entrega la batería de la central de alarma. Finalmente, debe conectarse el terminal positivo de la batería propia de la sirena.

Nota: Tenga en cuenta que cada vez que falte tensión en los terminales POWER, la sirena se disparará en forma automática.

Si necesita quitarle la alimentación a dichos terminales, no olvide desconectar el terminal positivo de la batería interna de la sirena, para evitar disparos indeseados.

TERMINALES DE CONEXION

Terminales: POWER Estos dos terminales son los que le proveen alimentación a la sirena. Dicha alimentación debe tomarse de la batería de la central de alarma.

Importante: Para una mayor protección, no olvide colocar un fusible.

Terminal: TRIGGER Mediante esta entrada se controla el disparo de la sirena. La misma debe conectarse a la salida de BELL de la central de alarma. Si la salida de Bell de la alarma dispara por positivo, el terminal Trigger debe conectarse a la salida positiva de Bell y el Jumper N° 3 debe removerse. Si la salida de Bell de la central de alarma dispara por negativo, el terminal Trigger debe conectarse en el negativo de dicha salida y el jumper N° 3 debe estar colocado.

Terminal: PGM Esta entrada puede ser utilizada para indicar si la central de alarma está activada o desactivada. (Para utilizar esta entrada, el Jumper N° 5 debe estar colocado). El terminal PGM debe conectarse a la salida del panel de alarma que indique el estado (Activado o Desactivado). Si dicha salida manda un positivo cuando el panel de alarma está activado, deberá dejarse colocado el Jumper N° 4 de la sirena. En cambio, si la salida del panel de alarma manda un negativo cuando se encuentra activado, el Jumper N° 4 debe ser removido. Cuando se active la alarma, la sirena generará un beep de bajo volumen y el Led Multifunción comenzará a parpadear indicando la activación del panel de alarma. En el momento que se desactive la alarma, la sirena generará dos beeps de bajo volumen y el Led Multifunción dejará de parpadear indicando la desactivación del panel. Para cancelar los Beeps debe quitarse el jumper N° 2.

Para cancelar al Led Multifunción, debe quitarse el Jumper N° 6.

Terminal: TAMPER Esta salida es N.C.

EXPLICACION DE LAS FUNCIONES DE LA SIRENA

LED MULTIFUNCION: Este Led indica si la alarma se encuentra activada, desactivada o si se produjo un disparo de alarma (Memoria de Alarma).

RECONOCIMIENTO DE BEEPS: Si la alarma emite Beeps en el momento en que es activada y/o desactivada, no es necesario conectar el terminal "PGM" de la sirena para indicar la activación y desactivación, ya que la sirena puede reconocer dichos Beeps y manejar en forma automática al Led Multifunción.

Cuando la sirena recibe un Beep en la entrada de Trigger, genera un sonido de bajo volumen y el Led Multifunción comienza a parpadear indicando que la alarma se encuentra activada. Y cuando reciba dos Beeps en la entrada Trigger, la misma generará dos Beeps y el Led Multifunción dejará de parpadear, indicando de este modo que se desactivó la alarma. Para que la sirena reconozca los Beeps debe sacarse el Jumper N° 5. Si no se saca el Jumper N° 5, cada Beep que reciba en la entrada de trigger será un disparo de sirena.

PREALARMA: Si el jumper N° 1 está colocado, cada vez que la sirena se dispare generará tonos de bajo volumen que irán incrementando en potencia y velocidad durante un período de 15 segundos, avisando que se disparó el sistema de alarma. Luego de transcurrido dicho tiempo, la sirena comenzará a sonar con su máxima potencia. Para cancelar dicha función, retire el jumper N°1.

MEMORIA DE ALARMA (Lumínica y sonora):

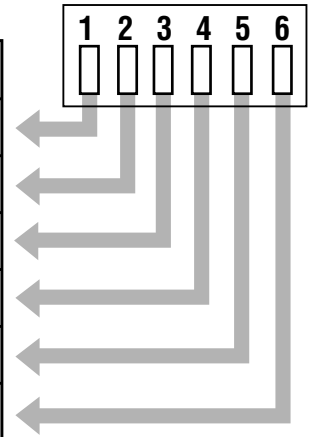
Cada vez que la sirena deje de sonar, permanecerá por un período de 30 minutos encendiendo y apagando en forma secuencial el flash y el Led Multifunción (Sólo en mod. MP-300 Plus y MP-400 A PLUS). Luego de transcurrido dicho tiempo, el flash se apagará y el Led Multifunción comenzará a parpadear muy rápidamente. En los modelos MP-200 y MP-150 sólo quedará el Led Multifunción parpadeando rápido hasta que se desactive la alarma. En cualquiera de estos momentos, si se desactiva el sistema de alarma, la sirena generará un sonido musical de 6 tonos indicando que hubo un disparo. La memoria de alarma se activará en forma automática si y sólo si se haya conectado el terminal PGM de la sirena a la salida del panel de alarma que indique el estado (Activado/Desactivado). También se activará si la alarma emite Beeps en los momentos de activación y desactivación.

AUTOALIMENTADA: Esta función se activará cuando se desconecte la alimentación de los terminales "Power" y hará que la sirena suene por un intervalo de aproximadamente 5 minutos (Sólo en el modelo MP-400 A PLUS).

SETEOS DE LA SIRENA

Los cambios efectuados en los jumpers no serán efectivos hasta resetear la sirena, para resetear la sirena, desconecte la alimentación de los bornes power por un intervalo de 5 segundos.

Nº DE JUMPER (FUNCION)	CON JUMPER	SIN JUMPER
1 (PREALARMA)	HABILITADA	DESHABILITADA
2 (BEEP'S)	HABILITADOS	DESHABILITADOS
3 (TRIGGER)	DISPARO POR NEGATIVO	DISPARO POR POSITIVO
4 (PGM)	ACTIVADO CON POSITIVO	ACTIVADO CON NEGATIVO
5 (RECONOCIMIENTO DE BEEPS)	SIN RECONOCIMIENTO DE BEEPS	CON RECONOCIMIENTO DE BEEPS
6 LED MULTIFUNCION	HABILITADO	DESHABILITADO



• Para habilitar la prealarma, debe colocarse el jumper Nº 1. Para deshabilitar la prealarma se debe remover dicho jumper.

• Si el Jumper Nº 2 está colocado, la sirena generará los Beep's de bajo volumen cuando se active y desactive la alarma.

• Si el Jumper Nº 3 está colocado, la sirena está seteada para que se dispare por negativo. Esto quiere decir que la sirena se disparará siempre que en la entrada "TRIGGER" de la sirena no haya un positivo. Por lo tanto, para que la sirena no suene, se debe colocar en dicha entrada una tensión positiva, y cuando se retire la misma, o se coloque dicha entrada a tierra (Negativo), la sirena comenzará a sonar.

• Si se quita el Jumper Nº 3, la sirena quedará seteada para que se dispare por positivo. Esto quiere decir que para que la sirena suene, se debe aplicar una tensión positiva en la entrada "TRIGGER", Para que la sirena no suene, dicha entrada debe estar referida a tierra (Negativo) o no debe tener ninguna tensión positiva.

• Si el Jumper Nº 4 está colocado, la sirena indicará que la alarma está activada siempre que en la entrada "PGM" haya una tensión positiva. Si en dicha entrada no hay tensión o está conectada a tierra (Negativo), la sirena indicará que la alarma está desactivada.

• Si el Jumper Nº 4 no está colocado, la sirena indicará que la alarma está activada cuando en la entrada "PGM" no haya una tensión o la misma esté referida a tierra (Negativo). En este caso, para que la sirena indique que la alarma se encuentra desactivada, en la entrada PGM debe haber una tensión positiva.

• Si el Jumper Nº 5 está conectado, la sirena no reconocerá los Beeps. Por lo tanto sólo indicará que la alarma está activada o desactivada si se conecta la PGM.

• Si se quita el Jumper Nº 5, la sirena reconocerá los Beeps en la entrada "TRIGGER" y manejará en forma automática al Led Multifunción. Esto quiere decir que cuando la central de alarma se active y genere un Beep en la salida de sirena, la sirena indicará que la alarma se activó (El Led Multifunción estará parpadeando). Y cuando se desactive la alarma, y la misma genere dos Beeps en la salida de sirena, el Led Multifunción dejará de parpadear (El Led Multifunción permanecerá encendido)

• Mediante el Jumper Nº 6 se habilita o deshabilita el Led Multifunción.

INDICACIONES DEL LED MULTIFUNCION

LED PARPADEANDO EN FORMA LENTA.	LA CENTRAL DE ALARMA SE ENCUENTRA ACTIVADA
LED Y FLASH PARPADEANDO EN FORMA SECUENCIAL	SIGNIFICA QUE HACE MENOS DE 30 MINUTOS QUE SE DISPARO EL SISTEMA DE ALARMA,
LED PARPADEANDO EN FORMA RAPIDA	SIGNIFICA QUE HAN PASADO MAS DE 30 MINUTOS DESDE QUE SE DISPARO POR PRIMERA VEZ EL SISTEMA DE ALARMA
LED ENCENDIDO	LA CENTRAL DE ALARMA SE ENCUENTRA DESACTIVADA.

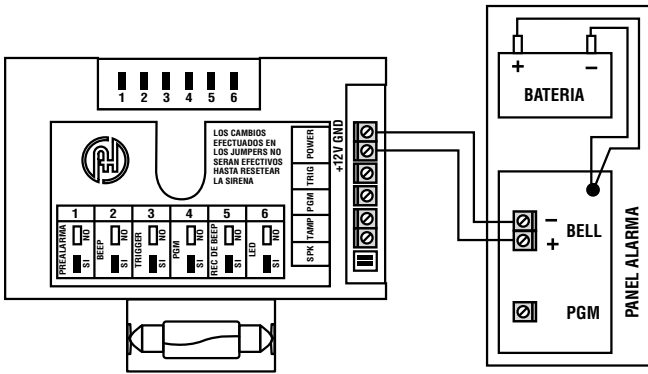
NOTA: todas estas funciones son válidas si el Led Multifunción se encuentra habilitado.

ESPECIFICACIONES TECNICAS

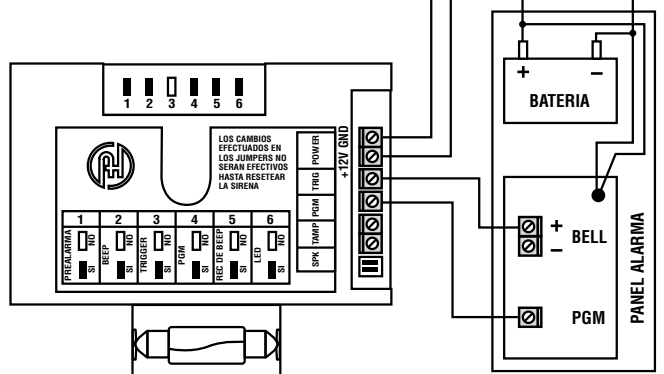
Características	MP-400 A PLUS	MP-300 PLUS	MP-200	MP-150
Tonos de Sirena	3	3	6	3
Prealarma	Sí	Sí	Sí	Sí
Flash	Sí	Sí	-	-
Led Multifunción	Sí	Sí	Sí	Sí
Reconocimiento de Beeps	Sí	Sí	Sí	Sí
Memoria de Alarma	Sí	Sí	Sí	Sí
Tamper Flotante de doble acción	Sí	Sí	Sí	Sí
Batería 12V 1.3 AH	Sí	-	-	-
Microprocesada	Sí	Sí	Sí	Sí
Programable	Sí	Sí	Sí	Sí
Piezoeléctrica	-	-	Sí	-
Magnetodinámica	Sí	Sí	-	Sí
Nivel de agua	Sí	Sí	Sí	-
Alimentación	12 VCC	12 VCC	12 VCC	12 VCC
Nivel Sonoro	118 dB	118 dB	123 dB	118 dB
Consumo en Reposo	5 mA	5 mA	5 mA	5 mA
Consumo en Trabajo	1,4 A	1,4 A	900 mA	1,1 A
Dimensiones En Milímetros	280 x 170 x 97	280 x 170 x 97	276 x 147 x 78	180 x 147 x 92
Peso Neto	2 Kg	1.45 Kg	1 Kg	850 g
Frecuencias de Trabajo	0.5 - 3 KHz	0.5 - 3 KHz	2 - 6 KHz	0.5 - 3 KHz
Tamper Switch	N.C.	N.C.	N.C.	N.C.

TIPOS DE CONEXIONADO

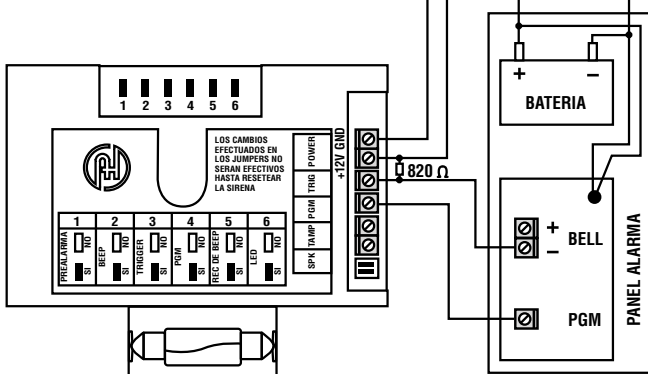
CONEXIONADO SIMPLE



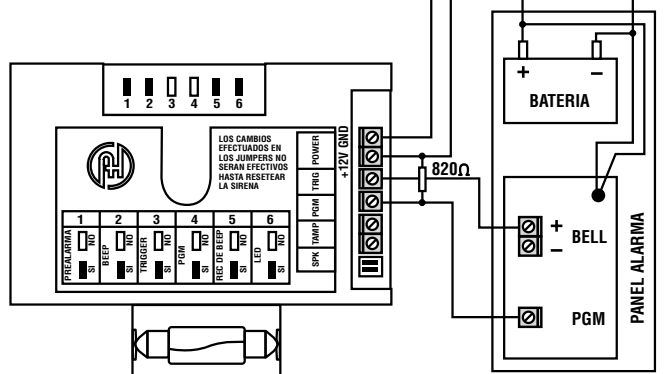
TRIGGER (+) PGM (+)



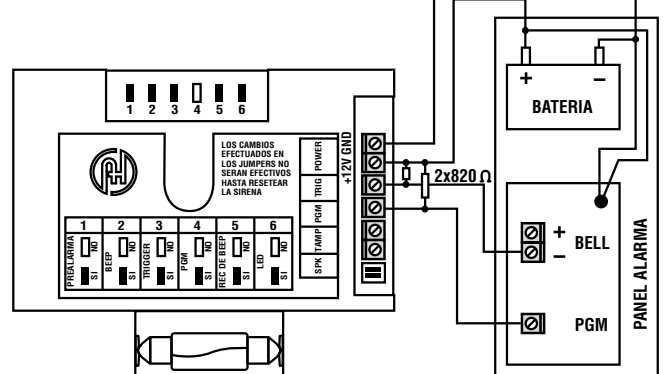
TRIGGER (-) PGM (+)



TRIGGER (+) PGM (-)



TRIGGER (-) PGM (-)



Administración y Fábrica: SAN LORENZO 1771 - B1824BWY
 Lanús Este - Buenos Aires - Argentina
 Tel.: (54-11) 4246-6869 - Líneas Rotativas
 Fax: (54-11) 4246-9860
 E-mail: ventas@alsonohnos.com
 Web: www.alsonohnos.com