

Índice

1. Principales características	03
2. Sugerencias de uso	03
3. Instalación	03
3.1. Fijando el panel.....	03
3.2. Conexiones de la tarjeta	04
3.3. Instalando el cableado	04
3.4. Finalizando la instalación.....	05
4. Características de funcionamiento	06
4.1. Arme y desarme.....	06
4.2. Shutdown de zona	06
4.3. Marcador telefónico.....	07
4.4. Violación de zonas (disparo de alarma).....	07
4.5. Pánico vía controle remoto	07
5. Comandos del teclado.....	07
6. Señalizaciones	08
6.1. LEDs frontales.....	08
6.2. Señalización del buzzer	08
6.3. Señalización vía sirena.....	08
6.4. LED externo (opcional)	08
7. Programación del panel de alarma	09
7.1. Programación rápida.....	09
7.2. Reseteo total del sistema	15
8. Características eléctricas	15
9. Observaciones	15

iNota!

Por favor, lea atentamente este manual para una correcta utilización y para garantizar la adecuada instalación del sistema. Todos los datos referidos en este manual son meramente informativos. La empresa se reserva el derecho a modificar unilateralmente, en cualquier momento y sin aviso previo, las informaciones y productos, así como la presentación, configuración y contenido de este material.

1. Principales características

- 4 zonas cableadas y/o inalámbricas (zona 1 puede ser temporizada), que pueden ser armadas y desarmadas, independientemente, a través del control remoto;
- Arme automático sin movimiento con tiempo programable;
- Arme y desarme por control, teclado o entrada auxiliar (dispositivo opcional);
- Shutdown de zona tras 4 violaciones (habilitable vía programación);
- Tiempo de entrada, salida y sirena programables;
- Marcación en pulso (decádico) o tono (DMTF);
- Pánico audible o silencioso por control remoto (presionado por 5 segundos);
- Posibilidad de marcación para hasta 6 números telefónicos de 22 dígitos cada;
- Soporta hasta 46 dispositivos inalámbricos, entre controles remotos y sensores;
- Aviso de batería baja de los sensores inalámbricos (apenas para modelos de sensores que tengan este recurso);

2. Sugerencias de uso

Para ambientes residenciales, es posible armar las zonas externas y mantener los sensores internos desactivados (arme parcial). Basta catastrar uno de los botones del control remoto para arme y desarme solamente de las zonas externas, o aún anular las zonas a través del teclado incorporado a caja del panel.

En ambientes comerciales, esta misma función posibilita que un único sistema de alarma supervise hasta cuatro tiendas, cada una de ellas con una zona independiente.

Es posible, aún, generar un control específico para la función "Pánico" para que un vigía pueda activar la sirena sin armar y desarmar el sistema.

3. Instalación

Lea atentamente los procedimientos de instalación. Cuando manipule la tarjeta de la alarma, tenga cuidado con el cable de la antena y con el módulo RF, que están ubicadas en la parte superior de la tarjeta. Ya que es un cable rígido, la torsión de la antena puede dañar la soldadura que la prende al circuito y, en el caso del módulo, dañar sus componentes y conexiones.

Elija un sitio de fijación para el panel, donde él no pueda ser visto por el lado de fuera del inmóvil. Busque embutir los cables del panel y de los sensores en la pared o haga que ellos queden lo mas lejos posible de puertas y ventanas, de modo que no puedan ser alcanzados por un invasor.

¡ATENCIÓN!

Recomendamos que se lea atentamente el contenido de este manual antes de entrar en contacto con el Soporte Técnico.

3.1. Fijando el panel

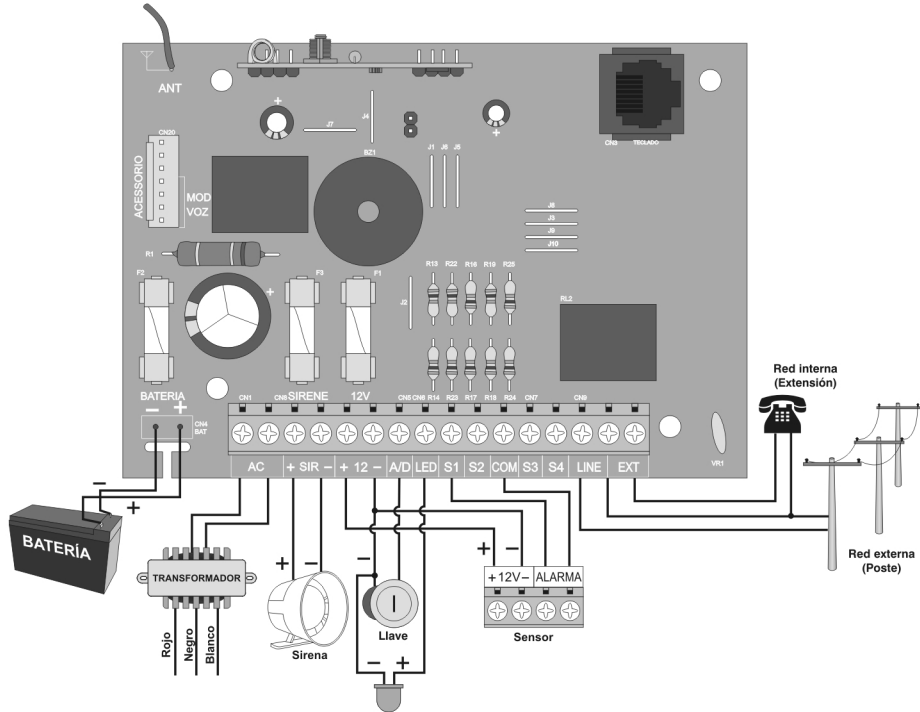
El panel debe ser fijado en un sitio seco, discreto, sin incidencia directa de luz solar y con energía eléctrica disponible (110V o 220V). Fije primero la base de la caja a la pared. Para esto, con el auxilio de la caja, marque y haga los dos agujeros superiores.

Solamente después de tener la base encajada se debe marcar el agujero inferior. Quite la base, haga el agujero en la pared y, enseguida, fije la caja. Este procedimiento evita desvíos de los agujeros que puedan causar el desnivel de la caja.

Instale el panel en una superficie plana de la pared, pues la deformación de la base de la caja podrá influenciar en las trabas de fijación, impidiendo que su parte frontal se encaje correctamente a la base.

La caja también no debe ser fijada sobre superficies metálicas, pues ellas podrán perjudicar la recepción de las señales de radiofrecuencia emitidos por los controles remotos y sensores inalámbricos.

3.2. Conexiones de la tarjeta



3.3. Instalando los cables

• Alimentación:

Antes de conectar los cables azules de energía a la bornera CA de la tarjeta, se recomienda verificar la tensión de la red. Para se conectar el transformador, utilice la tabla abajo:

Voltaje	Cables correctos
110V	Negro y blanco
220V	Negro y rojo

¡ATENCIÓN!

Confirme la tensión de entrada y utilice los cables adecuados. Aísle el cable no utilizado.

• Accesorios:

La central **AL4D** posee borneras para conexión de los cables de alimentación y supervisión de los sensores, además de las salidas para LED externo y dispositivos arme / desarme (A / D).

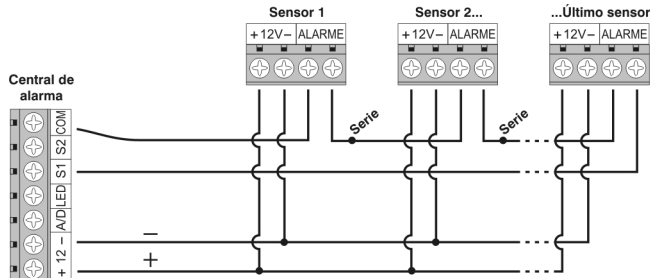
Cuando se desea utilizar sensores cableados, ellos deben ser conectados a las borneras S1, S2, S3 y / o S4.

La entrada A / D es de uso opcional y puede ser conectada a una llave (o en otros dispositivos de retención) a través de las borneras A / D y COM. Esta entrada, cuando encendida (cerrada), va a armar la alarma y, cuando apagada (abierta), va a desarmar la alarma (vea página 6).

De la misma manera, para se conectar un LED auxiliar, utilice una bornera LED que suministre aproximadamente 5 Vdc, junto con el terminal común (COM). El LED permanecerá encendido mientras la alarma estuviera armada.

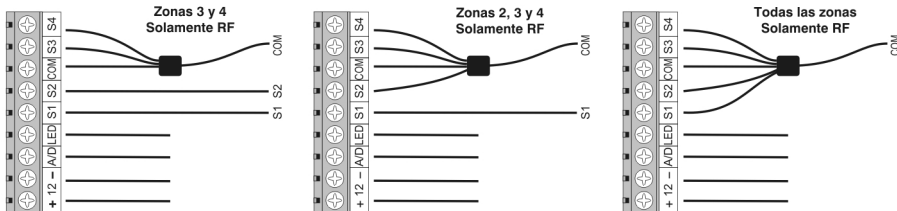
La salida +12V debe ser utilizada para suministrar alimentación (positivo) a los sensores y / o otros accesorios conectados al sistema. Normalmente, estos dispositivos también necesitan de una conexión negativa, que se obtiene a través del terminal Común (COM).

Cuando utilice más de un sensor cableado en una misma zona, será necesario hacer conexiones "en serie", conforme imagen abajo.



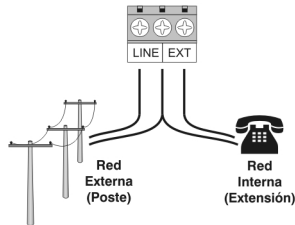
Esquema de conexión de sensores infrarrojos en serie

Caso una zona supervise solamente sensores inalámbricos, es necesario conectar el cable de esta zona al terminal "COM", para que solamente los sensores inalámbricos actúen en el estado de ellos. Vea abajo algunos ejemplos.



• Línea telefónica

Los cables de línea telefónica y de la extensión deben ser conectados conforme la ilustración.



3.4. Finalizando la instalación

• Encienda el panel:

Conecte el panel de alarma a la red eléctrica y a la batería. Caso el panel de control no funcione, verifique los fusibles de protección y la tensión de la batería y de la red eléctrica.

• Catastro y teste los controles remotos y sensores cableados:

Consulte la sección "Catastro de Controle Remoto" y "Catastro de sensores (inalámbricos)", en la página 13. Verifique si los controles remotos grabados están armando y desarmando las zonas catastradas, acompañando sus estados a través de los LEDs de señalización.

Haga testes de disparo para asegurarse de que todos los sensores y la sirena están funcionando correctamente.

• Programe y teste los números telefónicos:

Consulte la sección de catastro de teléfonos, en la página 10. Verifique si el panel está marcando y si los números catastrados están recibiendo las llamadas.

Consulte también la sección "Testes de llamada", en la página 8.

4. Características de funcionamiento

4.1. Arme y desarme

¡¡IMPORTANTE!

El sistema solamente podrá ser armado cuando TODAS las zonas estuvieren cerradas (LEDs de las zonas quedan apagadas en el panel).

• **Control remoto:**

Cada botón del control remoto puede ser grabado individualmente, y es capaz de activar distintas combinaciones de zonas (particiones).

Para armar o desarmar el sistema, presione el botón del control deseado por aproximadamente 1 segundo. Todas las zonas atribuidas a este botón (durante el catastro del control) serán armadas o desarmadas.

Es posible particionar las zonas para que sean armadas o desarmadas y desarmadas a través de distintos botones del control remoto (mediante programación).

• **Teclado:**

La alarma posee una contraseña de usuario que, cuando tecleada, puede armar o desarmar todas las zonas del sistema. Para armar solamente las zonas deseadas, el usuario precisa utilizar el método de anulación de zonas (página 7).

Para armar o desarmar el sistema, basta teclear la contraseña del usuario: **1 2 3 4** (contraseña estándar).

• **Arme automático:**

El sistema posee el recurso programable de "arme automático" por falta de movimiento.

Caso no haya movimiento en las zonas programadas en el intervalo de tiempo programado, el sistema armará todas las zonas automáticamente (todas las zonas).

Para programar esa función, verifique la página 12.

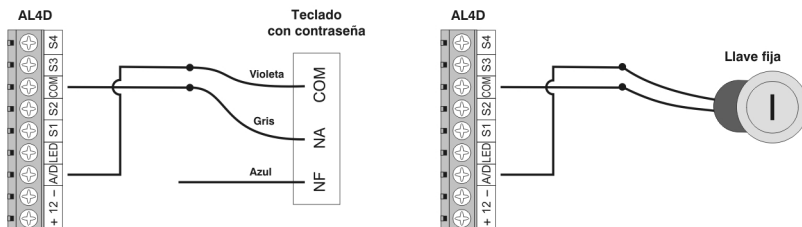
• **Llave remota:**

Hay, en el panel, una entrada tipo retención (A/D) para conexión de una llave remota. Toda vez que la llave sea encendida, el sistema armará todas las zonas. Caso haya alguna zona desarmada, ella será armada. Si todas las zonas ya estuvieren armadas, el arme será nuevamente señalado. De la misma manera, toda vez que la llave sea apagada, la central desarmará todas las zonas. Caso haya una zona armada, ella será desarmada. Si todas las zonas ya estuvieren desarmadas, el desarme será nuevamente señalado.

La llave debe ser conectada al borne A/D y al borne común COM.

Este recurso posibilita la conexión de otros dispositivos para armar y desarmar el sistema, como por ejemplo: Teclado con contraseña y llave fija, entre otros.

Observe los ejemplos de conexión abajo.



4.2. Auto-anulación de zona

Cuando esta función estuviera habilitada, el sistema armado, y ocurrir una violación, el panel dispara y empieza a verificar el estado de la zona violada al final del tiempo de sirena.

Este ciclo se repite cuatro veces y, si en el próximo ciclo la zona vuelve a disparar, él es anulado automáticamente por el sistema, que sigue supervisando las otras zonas normalmente (la zona anulada deja de ser supervisada).

Generalmente, esa función es utilizada cuando no es conveniente dejar que el panel quede disparando por un largo período de tiempo, causando descarga precoz de la batería, además de enfados con los vecinos del sitio.

¡¡IMPORTANTE!

Tras ser anulado automáticamente, esta zona estará desactivado y no detectará violaciones hasta el desarme y rearme del sistema.

4.3. Marcador telefónico

El panel posee un marcador telefónico que puede almacenar hasta 6 números, cada uno de ellos con hasta 22 dígitos. Caso el sistema sea violado, el panel empezará la marcación para cada uno de los números catastrados. Durante 1 minuto, tras la marcación, el panel reproduce un sonido de sirena vía teléfono. El proceso de marcación obedecerá la siguiente orden:



Para interrumpir este ciclo de marcación, se debe desarmar el sistema a través de controle remoto o por el teclado. Por cuestiones de seguridad, el desarme vía llave remota (fija) no interrumpe la marcación telefónica.

Para mayores informaciones sobre como programar los números telefónicos, consulte la sección "Catastro de teléfonos" en la página 10.

4.4. Violación de zonas (disparo de alarma)

Cuando hubiera un simple disparo y la zona sea restaurada enseguida, el panel permanecerá sonando la sirena por el tiempo programado y dos ciclos de marcación serán realizados (2 veces para cada teléfono programado). Tras este tiempo el panel vuelve a su estado normal.

Caso la zona violada permanezca abierta, el sistema continuará marcando y sonando la sirena por el tiempo programado, cuando una nueva verificación será realizada, hasta que el sistema esté desarmada o la zona cerrada.

4.5. Pánico vía controle remoto

Este recurso hace con que el panel se comporte como se hubiera un disparo de alarma, marcando para los teléfonos programados (dos veces para cada uno y, dependiendo de la configuración definida en el índice 21 de la programación, causa también la activación de la sirena por 5 minutos, cuando el sistema será normalizado. Cualquier botón del controle remoto debidamente catastrado es capaz de activar la función "Pánico" del sistema, cuando presionado por más de cinco segundos, y volver al normal cuando la función estuviera activa. Lo mismo ocurre cuando un botón de controle remoto catastrado es nuevamente presionado (de lo misma manera que el desarme durante un disparo común de la alarma).

5. Comandos del teclado

El teclado de la alarma ejecuta los siguientes comandos en el sistema:

• Arme y desarme:

Para armar o desarmar el sistema, teclee la contraseña de usuario. Caso haya algún LED de zona encendido en el panel (zona abierta o detectando movimiento) la alarma no será armada y un aviso sonoro será reproducido (vea página 14).

La contraseña estándar de fábrica es **1 2 3 4**.

• Anulación de zonas:

Caso sea necesario anular una o más zonas del sistema, haga lo siguiente:

[E] (botón de emergencia) + contraseña de usuario + numero de las zonas +

Tras el desarme del sistema, todas las zonas anuladas volverán a integrar la alarma automáticamente. Observe el ejemplo al lado, donde anulamos las zonas 2 y 3.

E	1 2 3 4	2 3	#
Empieza	Contraseña de usuario	Zonas que serán anuladas	Confirmación

• Memoria de violación:

Para saber cuales zonas han sido violadas antes del último desarme del sistema, basta presionar la tecla [P] y el LED de estas zonas encenderán.

Presione cualquier tecla para volver al modo de operación normal.

• **Testes de marcación:**

Para efectuar un teste de marcación sin la necesidad de activar la sirena para confirmar si los números programados están correctos, cuando el LED "Línea" estuviera apagado, presione la tecla F y el número de la memoria que será verificada (desde 1 hasta 6).

El sistema empezará la marcación para el número telefónico almacenado en la memoria y el LED "Línea" permanecerá encendido mientras el panel utilice la línea telefónica.

Verifique si el teléfono programado realmente recibió la llamada y se fue posible oír claramente el tono de alerta (sirena vía teléfono).

Repita el proceso para cada una de las memorias deseadas, aguardando siempre el término del teste actual para empezar el siguiente.

• **Programación del panel:**

La programación de la panel de alarma es realizada a través del teclado de comandos específicos en el teclado del sistema, cuando en modo de programación.

Para acceder el modo de programación, apriete la tecla [#] y la contraseña de instalador – la estándar es 4321 – así:

4 3 2 1 .

El LED "Línea" permanecerá parpadeando mientras el "modo de programación" estuviera activo. Una vez en modo de programación, basta que se verifique los índices (posiciones de memoria) deseados para configurar el sistema.

Para salir del modo de programación, apriete la tecla [*] y la mantenga apretada, hasta que el LED "Línea" pare de parpadear.

6. Señalizaciones

6.1. LEDs frontales

Los LEDs del panel señalizan las condiciones del sistema, conforme abajo:

LEDs de las zonas	Significado	LED Línea	Significado
Apagado	Zona cerrada	Apagado	Comunicación inactiva
Encendido	Zona abierta	Encendido	Comunicación en marcha
Parpadeando	Sistema armado	Parpadeando	Acceso al modo de programación

6.2. Señalización del buzzer

AL4D posee un buzzer interno que indica las operaciones ejecutadas por el teclado. Las informaciones son señalizadas de la siguiente manera.

Buzzer	Significado
1 beep corto	Tecla presionada
3 beeps cortos	Aviso de confirmación: El comando o secuencia teclada ha sido aceptada por el sistema
1 beep largo	Tono de error: El comando o secuencia teclada ha sido reprobada por el sistema

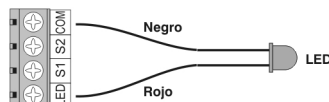
6.3. Señalización vía sirena

Cuando la programación esté habilitada, el sistema de alarma podrá informar, a través de la sirena, las siguientes situaciones.

Toque de la sirena	Significado
1 beep	Armado
2 beeps	Desarmado
3 beeps cortos	Falla al armar (Tentativa de armar con las zonas abiertas)
4 beeps	Desarmado con memoria de violación (hubo disparo mientras el período en que estuvo armado)
1 beep largo tras arme o desarme	Batería baja de uno o más sensores inalámbricos catastrados

6.4. LED externo

Opcionalmente, cuando no sea conveniente activar la sirena durante el arme y el desarme, es posible utilizar un LED externo (no incluso) que señalará el estado del sistema (encendido cuando esté armado y apagado cuando esté desarmado).



7. Programación de la alarma

El sistema de alarma posee 22 índices de programación, conforme tabla abajo.

Índice	Descripción	Estándar
01	Memoria telefónica 1 (número del primero teléfono)	<vacío>
02	Memoria telefónica 1 (número del primero teléfono)	<vacío>
03	Memoria telefónica 1 (número del primero teléfono)	<vacío>
04	Memoria telefónica 1 (número del primero teléfono)	<vacío>
05	Memoria telefónica 1 (número del primero teléfono)	<vacío>
06	Memoria telefónica 1 (número del primero teléfono)	<vacío>
07	Contraseña de instalador	4321
08	Contraseña de usuario	1234
09	Tiempo de entrada	00
10	Tiempo de salida	00
11	Shutdown de zona	Habilitado
12	Auto-arme por ausencia de movimiento	60
13	Beeps en la sirena	Habilitado
14	Utilizar módulo de voz	Deshabilitado
15	Catastro de controles remotos	X
16	Catastro de sensores inalámbricos	
17	Apagar catastro de controles remotos	
18	Apagar catastro de sensores inalámbricos	
19	Marcación en pulso / tono (DTMF)	Tono (DTMF)
20	Señalización de falla al armar en la sirena	Deshabilitado
21	Pánico audible / silencioso	Audible
22	Tiempo de sirena	05

Para acceder la programación de la alarma, presione la tecla # y la contraseña del instalador, conforme ejemplo (con valores estándares) **# 4 3 2 1**.

¡¡IMPORTANTE!

El modo de programación solamente podrá ser accedido cuando el sistema esté DESARMADO.

Cuando el modo de programación es accedido, el buzzer emite 3 beeps cortos (tono de confirmación) y el LED "Línea" permanecerá parpadeando. Caso la contraseña tecleada esté incorrecta, un beep largo será emitido y el acceso a la programación será negado.

Tras cada secuencia de comandos digitada en la programación, el panel emitirá una señalización audible (beeps en el teclado), que indicará si el comando o programación ha sido aceptada por el sistema. Consulte la sección "Señalización del buzzer" en la página 8 para obtener mayores informaciones.

Para abandonar el modo de programación, apriete la tecla [*], hasta que el LED "Línea" pare de parpadear. Caso ninguna tecla sea presionada en hasta 15 segundos, el sistema finaliza el modo de programación automáticamente.

7.1. Programación rápida

Las instrucciones de programación descritas a seguir detallan la configuración de cada índice, individualmente. Usuarios e instaladores experimentados y familiarizados con el producto pueden realizar la programación de forma más rápida. Para esto, basta desconsiderar los comandos de entrada y salida de la programación descritos en cada configuración de índice. De esta forma, ejecute la entrada solamente en el primero comando y la salida solamente al final del proceso de programación.

• **Índices desde 01 hasta 06 – Catastro de teléfonos (teclas especiales)**

Los índices desde 01 hasta 06 almacenan un número de teléfono con hasta 22 dígitos cada uno que pueden ser llamados cuando hay violación o activación de la función "Pánico".

En la programación de estos índices las siguientes teclas son utilizadas:

Teclas	Función
Desde 0 hasta 9	Dígitos desde 0 hasta 9
E	Pausa de 2 segundos
P	Dígito * en el teléfono
F	Dígito # en el teléfono
*	Borra el contenido del índice actual (solamente en los índices desde 01 hasta 06)
#	Confirma la grabación del número tecleado (si el número es menor que 22 dígitos)

Cuando se digita un número telefónico en un índice, con todos los 22 dígitos, no es necesario presionar la tecla de confirmación #, pues el propio final de este índice corresponderá al fin del número (el sistema graba automáticamente su contenido).

En el ejemplo abajo, catastramos el número 3407-1000 en el índice 01.

# 4 3 2 1	0 1	3 4 0 7 1 0 0 0	#	#
Accediendo la programación	Índice	Numero del teléfono	Confirmación	Saliendo de la programación

Llamando vía PABX:

En centrales telefónicas (PABX), es necesario teclear un comando para acceder la línea externa y, enseguida, insertar una pausa en la llamada.

Observe el ejemplo abajo, donde programamos en el índice 02 el número de teléfono 3407-1000 vía ramal, adicionando el 0 y la pausa de dos segundos antes del número. Para generar este tiempo de pausa, presione la tecla E en el local donde él debe ocurrir. La llamada será interrumpida por dos segundos y retomada enseguida.

Caso sea necesario, es posible insertar más de una pausa en un mismo número, de dos segundos cada. Por ejemplo, para generar pausa de 6 segundos, presione la tecla [E] 3 veces, y así por delante.

# 4 3 2 1	0 2	0 + E + 3 4 0 7 1 0 0 0	#	#
Accediendo la programación	Índice	Numero del teléfono	Confirmación	Saliendo de la programación

Llamadas Interurbanas:

Caso sea necesario programar un número telefónico de otra ciudad o región, basta programar los dígitos como se fuera realizar esta llamada de un teléfono fijo.

Acceda el índice deseado y teclee 0 + Código de la compañía celular + Número.

Vea abajo el ejemplo de cómo programar el índice 03 para llamar, vía Código de Larga Distancia, el número (14) 3407-1000 utilizando la compañía celular "15".

# 4 3 2 1	0 3	0 1 5 1 4 3 4 0 7 1 0 0 0	#	#
Accediendo la programación	Índice	Numero del teléfono	Confirmación	Saliendo de la programación

Llamadas especiales:

Algunas compañías celulares ofrecen paquetes de servicios donde es necesario teclear un código para efectuar llamadas para celulares o interurbanos.

En estos casos, puede ser necesario programar algunos caracteres especiales antes del número de teléfono deseado, como * (asterisco) y # (sostenido).

Para eso, basta sustituir el carácter * por la tecla P y el carácter # por la tecla F, las tecleando en la posición donde deben ser insertados los caracteres.

# 4 3 2 1	0 4	P + 015 + E + 34071000	#	#
Accediendo la programación	Índice	Numero del teléfono	Confirmación	Saliendo de la programación

Borrando teléfonos programados:

Hay dos modos de eliminar un número de teléfono programado.

1) No informar ningún número al acceder el índice y confirmando;

2) Presionar la tecla * en la posición del número telefónico.

Observe los ejemplos abajo:

1) Eliminando el teléfono catastrado en el índice 01 omitiendo el número del teléfono:

# 4 3 2 1	0 1	< nenhum >	#	#
Accediendo la programación	Índice	Numero del teléfono	Confirmación	Saliendo de la programación

2) Eliminando el teléfono catastrado en el índice 03 con la tecla *:

# 4 3 2 1	0 3	*	#	#
Accediendo la programación	Índice	Numero del teléfono	Confirmación	Saliendo de la programación

Caso quiera eliminar todos los números de teléfono programados, repita cualquier uno de estos procedimientos para cada uno de los índices, desde 01 hasta 06, para los borrar, uno de cada vez.

• Índice 07 – Contraseña del instalador

La contraseña del instalador es necesaria para acceder el modo de programación del sistema y es compuesta por 4 dígitos numéricos (valor estándar: 4321).

Se recomienda cambiar esta contraseña para otra de su preferencia, con 4 dígitos numéricos, luego después del término de la instalación para garantizar más seguridad.

Para cambiar la contraseña del instalador, proceda como descrito abajo.

# 4 3 2 1	0 7	????	Confirmación automática = 3 beeps	#
Accediendo la programación	Índice	Nueva contraseña de instalador		Saliendo de la programación

¡¡IMPORTANTE!

No será posible acceder la configuración de la alarma sin la contraseña del instalador. Tras la alteración, la memorice o guarde en local seguro.

• Índice 8 – Contraseña del usuario

La contraseña del usuario es utilizada para armar, desarmar y anular zonas de la alarma y es compuesta por 4 dígitos numéricos (valor estándar: 1234).

Se recomienda cambiar esta contraseña para otra de su preferencia, con 4 dígitos numéricos, luego después del término de la instalación para garantizar más seguridad.

Para cambiar la contraseña del usuario, proceda como descrito abajo.

# 4 3 2 1	0 8	????	Confirmación automática = 3 beeps	#
Accediendo la programación	Índice	Nueva contraseña de usuario		Saliendo de la programación

• Índice 09 – Tiempo de entrada

El tiempo de entrada permite al usuario acceder al local protegido para desarmar el sistema sin generar disparo de la alarma y es utilizado cuando, por algún motivo, el sistema no pueda ser desactivado por control remoto.

El valor estándar es 00 segundos (sin tiempo de entrada).

Ese tiempo puede ser definido entre 00 y 99 segundos y deberá permitir que un usuario pueda llegar hasta el panel y teclear su contraseña tranquilamente.

Para cambiar el tiempo de entrada, ejecute los siguientes comandos.

# 4 3 2 1	0 9	??	Confirmación automática = 3 beeps	#
Accediendo la programación	Índice	Nuevo tiempo de entrada		Saliendo de la programación

• **Índice 10 – Tiempo de Salida**

El tiempo de salida permite al usuario dejar el sitio protegido tras armar el panel sin generar disparo de alarma y es utilizado cuando, por algún motivo, el sistema no pueda ser activado por el control remoto.

Este tiempo puede ser definido entre 00 y 99 segundos y deberá permitir que un usuario pueda teclear su contraseña y dejar el ambiente protegido tranquilamente.

El valor estándar de fábrica es 00 segundo (sin tiempo de salida).

Para cambiar el tiempo de salida, ejecute los siguientes comandos:

# 4 3 2 1	1 0	??	Confirmación automática = 3 beeps	#
Accediendo la programación	Índice	Nuevo tiempo de salida		Saliendo de la programación

• **Índice 11 – Auto-anulación de zona**

Este recurso garantiza que, tras 4 violaciones consecutivas de la misma zona, ella sea anulada automáticamente y deje de generar disparos hasta el desarme del sistema, cuando todas las zonas anuladas vuelven a integrar el sistema normalmente. Consulte la página 6 para obtener más informaciones sobre esa función.

Para habilitar o deshabilitar este recurso, utilice la tecla 1, que hará que el LED de la zona 1 quede encendido (función habilitada) o apagado (función deshabilitada). Cuando el LED estuviera de acuerdo con el deseado, presione la tecla “#” para confirmar.

# 4 3 2 1	1 1	1	#	#
Accediendo la programación	Índice	Zona 1 encendida = Habilitado Zona 1 apagada = Deshabilitado	Confirmación	Saliendo de la programación

• **Índice 12 – Tiempo de arme automático**

Este recurso hace con que todas las zonas sean armadas automáticamente cuando no haya movimiento (apertura de ninguna zona) mientras el tiempo que sea programado.

Este tiempo puede ser definido entre 00 y 99 minutos. El valor estándar é 00 minuto (sin arme automático). Consulte la página 6 para más informaciones sobre esta función, conocida también como “arme por no-movimiento”.

# 4 3 2 1	1 2	??	#	#
Accediendo la programación	Índice	Nuevo tiempo de arme	Confirmación	Saliendo de la programación

• **Índice 13 – Beeps de arme y desarme**

Este recurso hace con que el panel emita beeps a través de la sirena para indicar el arme y el desarme del sistema, conforme descrito en la página 8 (señalización vía sirena).

Para habilitar o deshabilitar este recurso, utilice la tecla 1 que hará con que el LED de la zona 1 quede encendido (función habilitada) o apagado (función deshabilitada). Cuando este LED estuviera de acuerdo con el deseado, presione la tecla # para confirmar.

# 4 3 2 1	1 3	1	#	#
Accediendo la programación	Índice	Zona 1 encendida = Habilitado Zona 1 apagada = Deshabilitado	Confirmación	Saliendo de la programación

¡¡IMPORTANTE!

Esa opción solamente deberá ser habilitada caso haya un módulo de voz instalado.

• **Índice 14 - Utilizar módulo de voz**

Esta opción habilita / deshabilita la utilización del módulo de voz (opcional). Cuando instalado o módulo de voz (opcional), esa opción deberá ser habilitada, permitiendo la reproducción del mensaje grabado en vez del tono de sirena en el teléfono. Para habilitar o deshabilitar este recurso, utilice la tecla “1”, que hará con que el LED de la “Zona 1” quede encendido (función habilitada) o apagado (función deshabilitada). Cuando este LED estuviera de acuerdo con el deseado, presione la tecla # para confirmar.

# 4 3 2 1	1 4	1	#	#
Accediendo la programación	Índice	Zona 1 encendida = Habilitado Zona 1 apagada = Deshabilitado	Confirmación	Saliendo de la programación

• **Índice 15 - Catastro de controles remotos**

Para que un control remoto funcione en el sistema, es necesario catastrar cada uno de los botones que él posee. Este procedimiento posibilita el particionamiento de las zonas de la alarma en grupos, donde cada botón activará cada uno de ellos.

Esto significa que, si necesario, es posible grabar un botón de control para activar solamente determinadas zonas de la alarma como, por ejemplo, armar las zonas 1 y 2, manteniendo las zonas 3 y 4 (internas) desarmadas, por donde se puede moverse sin causar disparo de la alarma (arme parcial).

Esta definición es realizada individualmente, en el momento del catastro de cada uno de los botones del control remoto, a través de los LEDs de las zonas.

Cuando acceder el índice "15", los cuatro LEDs de las zonas permanecerán encendidos, lo que significa que las 4 zonas del sistema serán comandadas por el botón del control remoto que está sendo catastrado en el momento.

Caso quiera hacer con que este botón comande apenas algunas zonas, apague los LEDs de las zonas que no deberán ser activados, presionando las teclas numéricas correspondientes a las zonas (Desde 1 hasta 4), dejando encendidos apenas los que desee.

Tras la conclusión de la selección de las zonas, mantenga presionado el botón deseado del control a ser grabado y teclee "#" (aún con el botón del control presionado), para que el panel capture su señal. Los LEDs de las zonas elegidas empiezan a parpadear.

Cuando oír los beeps de confirmación, suelte el botón del control remoto. Si los LEDs de las zonas quedaren parpadeando, significa que la alarma aún no identificó una señal de control remoto válido e aún está en standby.


Si la central emitir un beep de error, significa que el procedimiento no ha sido ejecutado correctamente o que la memoria ya esté llena.

Caso esté catastrando un botón ya grabado, apenas será hecha la configuración de actualización.

Todo este procedimiento debe ser realizado en, en el máximo, 15 segundos, tiempo en que el sistema automáticamente finalizará el proceso de catastro, emitiendo un beep de error.

Para salir de la programación, presione la tecla "#" nuevamente.

Observe abajo un resumen de la operación de catastro de los controles remotos.

# 4 3 2 1	1 5	Desde 1 hasta 4	 + #	#
Accediendo la programación	Índice	Elección de las zonas (Estado de los LEDs)	Botón presionado + Confirmación	Saliendo de la programación

• **Índice 16 - Catastro de sensores (inalámbricos)**

Para que un sensor inalámbrico funcione en el sistema, es necesario que se lo catastre en uno de las zonas de la alarma. Realice esta operación prójimo del panel, para evitar que interferencias perjudiquen el proceso de grabación.

Cuando acceder el índice "16", como estándar, el LED de la zona 1 permanecerá encendido, lo que significa que el sensor será catastrado en esta zona. Caso quiera cambiar esta condición, teclee el número de la zona deseada, utilizando las teclas correspondientes (desde 1 hasta 4).


Tras seleccionar la zona (LED de la zona encendida), es necesario que el sensor transmita su código para el sistema, lo que generalmente ocurre por 5 segundos tras el accionamiento y su LED (en el propio sensor) empieza a parpadear. En este momento, aguarde 1 o 2 segundos y presione la tecla "#" (antes que el sensor se apague) para grabar.

Si el panel emitir un beep de error, significa que el procedimiento no ha sido ejecutado correctamente o la memoria ya está llena.

Todo este procedimiento debe ser realizado en, en el máximo, 15 segundos, tiempo en que la central automáticamente finalizará el proceso de catastro, emitiendo un beep de error.

Para salir de la programación, presione la tecla "#" nuevamente.

Observe abajo un resumen de la operación de catastro de los sensores.

# 4 3 2 1	1 6	Desde 1 hasta 4	 + #	#
Accediendo la programación	Índice	Elección de la zona (LED encendido)	Sensor transmitiendo + Confirmación	Saliendo de la programación

• **Índice 17 - Borrar controles catastrados**

Cuando acceder el índice 17, todos los botones de controles remotos catastrados en el sistema serán eliminados de la memoria.

# 4 3 2 1	1 7	Borrando todos los controles catastrados	Confirmación automática = 3 beeps	#
Accediendo la programación	Índice			Saliendo de la programación

• **Índice 18 - Borrar sensores inalámbricos catastrados**

Cuando acceder el índice 18, todos los sensores inalámbricos catastrados en el sistema serán eliminados de la memoria.

# 4 3 2 1	1 8	Borrando todos los sensores catastrados	Confirmación automática = 3 beeps	#
Accediendo la programación	Índice			Saliendo de la programación

• **Índice 19 – Marcación en pulso / tono (DTMF)**

Este índice configura el modo de marcación del sistema en pulso (formato decádico) o tono (formato multifrecuencial DTMF).

Para elegir el modo de marcación deseado, utilice la tecla "1", que hará con que el LED de la "Zona 1" quede encendido (marcación DTMF) o apagado (marcación en pulso), presionando la tecla "#", para confirmar.

# 4 3 2 1	1 9	1	#	#
Accediendo la programación	Índice	Zona 1 encendida = tono (DTMF) Zona 1 apagada = Pulso	Confirmación	Saliendo de la programación

• **Índice 20 - Falla al armar en la sirena**

Cuando ocurre la tentativa de armar el sistema con una o más zonas abiertas (LEDs encendidos), el sistema emite un beep de error a través del buzzer y la operación es cancelada, o sea, el sistema no será armado.

En algunas situaciones (controles remotos o llave externa) el usuario puede no estar prójimo del panel y, de esta forma, no podrá oír esta señalización de error por el buzzer.

Caso necesario, es posible reproducir en la sirena una señalización (3 beeps cortos) para informar "falla al armar".

Para habilitar o deshabilitar este recurso, utilice la tecla "1", que hará con que el LED de la "Zona 1" quede encendido (función habilitada) o apagado (función deshabilitada). Cuando este LED estuviera de acuerdo con el deseado, presione la tecla "#" para confirmar.

# 4 3 2 1	2 0	1	#	#
Accediendo la programación	Índice	Zona 1 encendida = buzzer + sirena Zona 1 apagada = solamente buzzer	Confirmación	Saliendo de la programación

• **Índice 21 - Pánico silencioso / audible**

Este índice configura el modo de activación da función "pánico" accionado vía controles remotos.

Cuando definido como "silencioso", el sistema realizará las llamadas telefónicas sin generar disparo en la sirena. Si definido como "audible", además de realizar las llamadas, hay el disparo inmediato de la sirena.

Para habilitar o deshabilitar este recurso, utilice la tecla "1", que hará con que el LED de la "zona 1" quede encendido (pánico silencioso) o apagado (pánico audible). Cuando este LED estuviera de acuerdo con el deseado, presione la tecla "#" para confirmar.

# 4 3 2 1	2 1	1	#	#
Accediendo la programación	Índice	Zona 1 encendida = Pánico silencioso Zona 1 apagada = Pánico audible	Confirmación	Saliendo de la programación

• **Índice 22 - Tiempo de sirena**

El tiempo de sirena permite que el usuario programe el tiempo que la sirena quedará encendida durante un disparo. Este tiempo puede ser definido entre "00" (disparo de la sirena deshabilitado) y "99". El valor estándar es 05 minutos.

Para cambiar el tiempo de salida, ejecute los siguientes comandos:

# 4 3 2 1	22	??	Confirmación automática = 3 beeps	#
Accediendo la programación	Índice	Nuevo tiempo de sirena		Saliendo de la programación

7.2. Reseteo total del sistema

Caso haya necesidad de volver a las configuraciones para los valores estándar, se debe retirar toda la alimentación del panel (batería y AC), cerrar el jumper "JP1 RESET" y, entonces, alimentar la central nuevamente. En ese momento, el buzzer emitirá 3 beeps, indicando que los parámetros han vuelto para estándar. Después, apague nuevamente toda la alimentación, quite el jumper "JP1 RESET" e torne a encender el panel.

8. Características eléctricas

- Frecuencia de recepción: 433,92 MHz.
- Protocolo de transmisión: HT6P20B.
- Alimentación AC: Transformador 15VAC - 7 Watts.
- Alimentación DC: Batería sellada 12 Volts 7Ah (no incluida).
- Protección contra inversión de polaridad (fusible rápido de vidrio 3A).
- Protección contra corto-circuito da salida +12V (fusible rápido de vidrio 2A).

9. Observaciones

- Siempre ejecute todos los testes en el sistema, en los controles remotos y sensores (arme, desarme, violación de zonas, disparo de sirena, comunicación e demás recursos) para certificar-se de que el sistema ha sido instalado y programado correctamente.
- Caso el panel no funcione, verifique el estado de los fusibles de protección existentes en la tarjeta, así como la tensión de la batería, del transformador y de la red eléctrica.
- Si ocurrir problemas en la comunicación, revise la instalación telefónica y realice testes utilizando un teléfono normal, llamando el número programado y observando si él está contestando.
- Caso conteste, programe nuevamente los números en los índices correspondientes (desde 01 hasta 06).
- Cuando utilizar la función pánico configurado como "silencioso" (índice 21), é aconsejable deshabilitar las funciones "beeps en la sirena" (índice 13) y "falla al armar en la sirena" (índice 20).
- Esto debe ser considerado, pues durante una situación de emergencia puede haber el accionamiento accidental de un botón de controle remoto, ocasionando el arme / desarme del sistema, generando los respectivos beeps de señalización en la sirena.
- No utilice sirenas de alta potencia o más de 2 sirenas piezoeléctricas sin fuente de alimentación secundaria.
- Evite instalar dispositivos inalámbricos prójimos a superficies metálicas, pues estas pueden causar interferencia en la señal transmitida por ellos.
- **AL4D** utiliza protocolo de codificación HT6P20B con frecuencia de 433,92MHz.
- De esta forma, cualquier otro equipamiento que utilice entes padrones pueden funcionar con la unidad. Pero, se recomienda ejecutar testes de compatibilidad para garantizar su eficiencia.

Término de garantía

ELETROPPAR - Industria Electrónica Ltda., ubicada en la Calle Carlos Ferrari, número 2651, Distrito Industrial, Garça/ SP, Código Postal 17.400-000, CNPJ 02.748.434/0001-08, Inscripción Estadual 315.026.341.111 garantiza este aparato contra defectos de proyecto, fabricación y montaje que lo torne impropio o inadecuado al consumo a que se destina por el plazo legal de 90 (noventa) días desde la fecha de la adquisición. Para tornar la garantía viable y exigible, las orientaciones de instalación deben ser seguidas. Si hay exigencia legal, una persona habilitada y con capacitación técnica debe ser contratada para instalar el acto de instalación del equipo, con recogimiento del comprobante de Responsabilidad Técnica.

En caso de defecto, durante el período de garantía, la responsabilidad del fabricante se queda restringida a lo arreglo o sustitución del aparato de fabricación de ELETROPPAR, no incluyendo los costes de retirada y reinstalación, así como el transporte hasta la sede del fabricante.

Por consecuencia de la credibilidad y de la confianza depositada en los productos ELETROPPAR, acrecemos al plazo arriba más 275 días, alcanzando el total de 1 (un) año, igualmente contados de la fecha de adquisición a ser comprobada por el consumidor a través del comprobante de compra.

En el tiempo adicional de 275 días, solamente las visitas y los transportes serán cobrados. En las localidades donde no hagan servicios autorizados, los gastos de transportes del aparato y/o personal técnico son responsabilidad del propietario consumidor.

La sustitución o arreglo del equipo no prorroga el plazo de garantía.

Esta garantía perderá sus efectos si el producto:

- Sufrir daños provocados por accidentes o agentes de naturaleza, tales como rayos, inundaciones, desmoronamientos, fuego etc.
- Sea instalado en red eléctrica impropia o mismo en desacuerdo con cualesquiera de las instrucciones de instalación expuestas en el manual;
- Sea atingido por descarga eléctrica que afecten su funcionamiento;
- No sea empleado al fin que se destina;
- No sea utilizado en condiciones normales, o damnificados por vandalismo;
- Sufrir daños provocados por accesorios o equipos acoplados al producto, o otros equipos periféricos de otras empresas que tornen el equipo inoperante.
- Interrupción de uso, que torne el equipo obsoleto o desactualizado acarrearando problemas de funcionamiento;
- Desatención de la fecha de validez y manutención de las baterías.

Recomendaciones:

Recomendamos la instalación por el servicio técnico autorizado.

La instalación por otro implicará en exclusión de la garantía en decurso de defectos causados por la instalación inadecuada.

Solamente técnico autorizado ELETROPPAR está habilitado a abrir el equipo, remover o sustituir piezas o componentes, bien como reparar los defectos cubiertos por la garantía, siendo que, la falta de observación de este y cualquier utilización de piezas no originales constatadas en el uso, acarreará la renuncia de este término por parte del consumidor.

Hay limitaciones en el sistema de alarma, caso las informaciones no estén siendo transmitidas vía líneas telefónicas o que estén sin servicio, por lo tanto, recomendase mantener las líneas telefónicas y la red eléctrica en buenas condiciones de funcionamiento y con manutención adecuada.

Si hay corte en el suministro de energía eléctrica o de servicio de telefonía, o cualquier motivo que interrumpa esos servicios, y que eventualmente afecten el buen y práctico funcionamiento de los equipos, eso eximirá el fabricante de cualquier responsabilidad; así, recomendamos especial atención cuanto al suministro de esos servicios.

Recomendamos aún una manutención periódica o programada (cada 30 días), con visita del técnico que instaló el equipo.

Los equipos son designados para solamente reducir o prevenir riesgo (como en el caso de hurto o robo) pero no garantizan que tales eventos no ocurrirán. Son equipos destinados a un medio y no a un resultado, por lo tanto, recomendamos que, mismo con la instalación de nuestros equipos, los consumidores actúen de forma prudente para quedaren protegidos y continuar a mantener la seguridad de su vida y patrimonio.

Caso el producto presente defecto busque el Servicio Técnico Autorizado.

Comprador: _____

Dirección: _____

Ciudad: _____

Barrio: _____ Código Postal: _____

Revendedor: _____ Teléfono: _____

Fecha de la venta: _____ Identificación del producto: _____