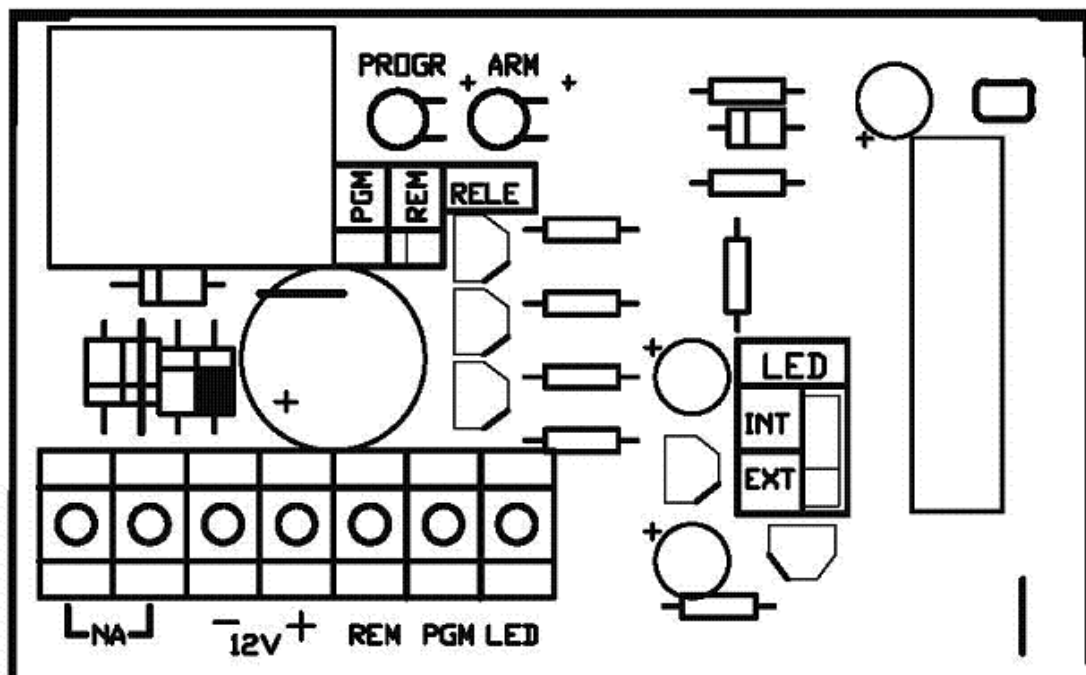


## TECLADO DIGITAL UNIVERSAL CDR-120 GENERALIDADES

CDR-120 es un teclado digital de aplicación en manejo de sistemas de Alarma, control de accesos y todo uso que requiera de un o varias claves para habilitar o deshabilitar un proceso.

Su funcionamiento en modos Pulso, Nivel o Temporizado programables lo convierten en un producto de múltiples aplicaciones.

Tiene 2 leds indicadores de estado y programación, 12 teclas para introducir códigos y otras opciones y 4 teclas para funciones especiales.



### CONEXIONADO

BORNESCOM-NA: Contactos N/Adel relé de salida (solo en modelo con relé)  
Máximo 2 amperes. (El relé se acciona al introducir una clave o al accionar la Salida PGM según se seleccione el Jumper RELE)

Brinda una masa (Max 100mA) cuando una clave valida es introducida. (Colector Abierto)

BORNES- + 12V:Alimentación: Conectar a 12VCC o VCA (mod VCA).

BORNE LED: Manejo externo de led Armado. Ubicado el Jumper LED en la posición el mismo se encenderá al aplicar + 12V en este borne.

Estando el jumper en la posición, el led será controlado por el teclado y este borne no tiene uso.

BORNE PGM: Salida programable. Brinda un pulso de masa (max 100 mA) o positivo (max 10 mA) cuando es accionada y su función es programable.

BORNE REM: Salida Remoto.

Led Ext,

Led Int

### FUNCIONAMIENTO

[#]

- 1)MODO NIVEL
- 2)MODO PULSO
- 3)CLAVES DEAMENAZA/ASALTO
- 4)COMANDO[\*] [7] -ARMADOPRESENTEENMODOPULSO  
[\*] [7]

[Código de usuario]

- 5)COMANDO[\*] [5] -PROGRAMACIONDECLAVES

Para cambio de clave Master:

Para cambio de clave Usuario XX:

Para Borrar una clave:

CDR-120 posee una salida REM la cual cambia de estado toda vez que se introduzca una clave correcta. Pueden programarse hasta 5 claves de usuario y 5 Claves de Amenaza son generadas automáticamente que además de provocar el efecto descripto pueden accionar la salida PGM. Una clave Master permite introducir y cambiar claves de usuario. Una clave adicional de Instalador permite programar parámetros de funcionamiento. En caso de error en la introducción de un código deberá pulsarse la

tecla (que oficia de escape) y recomenzar con la introducción del código correcto.

Cuatro teclas auxiliares en conjunto con una salida programable (PGM) y un rele (en modelo con Rele) extienden las aplicaciones de este equipo.

CDR-120 funcionara en este modo cuando la Demora Remoto programada sea 000

.

En este caso, cuando una clave correcta es introducida, la Salida Remoto se conectara a masa y el led indicador ARM se apagara permaneciendo en este estado hasta tanto se ingrese nuevamente una clave correcta.

CDR-120 funcionara en este modo cuando la Demora Remoto programada sea cualquiera distinta de 000 .

En este caso, cuando una clave correcta es introducida, el led indicador ARM se apagara y la Salida Remoto se conectara a masa permaneciendo en este estado el tiempo que se haya programado retornando al estado anterior cuando haya expirado el mismo.

Al ser programada una , automáticamente será generada una para este usuario, la cual es igual a la de usuario mas uno. Esto es si se programa por ejemplo una clave de usuario [3456], la clave de amenaza generada para este usuario será [3457]. Toda vez que se introduzca una se provocará el mismo efecto que si se hubiera introducido una clave de usuario, pero además se accionara la salida PGM si esta función ha sido programada (Ver programación PGM)

Estando funcionando en modo pulso, con una demora determinada, si se pulsa el borne Remoto se conectara a masa durante el doble del tiempo seteado. Con una demora programada de 2 segundos, CDR-120 es apta para controlar Paneles de la línea M1200 y Show-5, provocando en este caso el armado en del Panel.

Las claves Master y de usuario son de 4 dígitos y pueden ser modificadas en cualquier momento y todas las veces que se requiera. Para ello proceda asi:

Pulse: [\*] [5] [Clave Master] [40] [nueva clave Master] (de fabrica 1234)

Pulse: [\*] [5] [Clave Master] [XX] [nueva clave Usuario XX] (XX = numero usuario del 01 al

05)

Pulse: [\*] [5] [Clave Master] [XX] [\*] (XX = numero usuario del 01 al 05)

(ver programación de demora remoto)  
(ver programación de demora remoto)  
(entre 1 segundo y 99 horas),

Modo

Presente

clave de usuario clave de  
amenaza

clave de amenaza

COMANDO[\*] [8] - INGRESO A PROGRAMACION DE INSTALADOR

[\*] [8] [código instalador]

[#]

DIRECCION 01. PROGRAMACION DE DEMORA REMOTO

X

YZ

DIRECCION 02. PROGRAMACION DE DEMORA PGM

X

YZ

DIRECCION 03. PROGRAMACION DE FUNCION PGM

DIRECCION 04. PROGRAMACION CODIGO INSTALADOR

RETORNO A PARAMETROS DE FABRICA

Pulsando (de fabrica 1200) CDR-1200 se coloca en estado de programación de parámetros. Deberá entonces pulsarse la dirección de programación correspondiente al parámetro a modificar. La tecla oficial de escape y al ser pulsada retorna al equipo al modo de funcionamiento

normal (sale del modo Programación)

La , o sea el tiempo que cambiara de estado la salida remoto toda vez que se introduzca una clave correcta, puede ser programada entre 1 segundo y 99 horas. La demora se programa

introduciendo 3 dígitos.

Estando en modo Programacion pulse [0][1] (ingreso a direccion 01, programacion de demora remoto).

Ingrese entonces tres digitos XYZ donde:

definira la unidad de tiempo (1=segundos, 2=minutos, 3=horas)

definiran el tiempo.

Asi, si se desea programar una demora de por ejemplo 2 segundos debera pulsarse: [\*]

[8] [Clave

Instalador] [01][002].

En particular, si se desea que la salida remoto funcione en modo NIVEL, debera

pulsarse: [\*] [8] [Clave

Instalador] [01][000].

La , o sea el tiempo que cambiara de estado la salida PGM toda vez que se sea accionada,

ya sea por introduccion de una Clave de asalto, o por accionamiento de una Tecla auxiliar, puede ser

programada entre 1 segundo y 99 horas. La demora se programa introduciendo 3 digitos.

Estando en modo Programacion pulse [0][2] (ingreso a direccion 02, programacion de demora pgm).

Ingrese entonces tres digitos XYZ donde:

definira la unidad de tiempo (1=segundos, 2=minutos, 3=horas)  
definiran el tiempo.

Asi, si se desea programar una demora de por ejemplo 2 segundos debera pulsarse: [\*]  
[8] [Clave  
Instalador] [02][002].

En particular, si se desea que la salida PGM funcione en modo NIVEL, debera pulsarse:  
[\*] [8] [Clave  
Instalador] [02][000].

En todos los casos al accionar la salida PGM la misma se accionara durante el tiempo  
programado en

Demora PGM. Para programar la Funcion de la salidaPGMproceda asi:

Estando en modo Programacion pulse [0][3] (ingreso a direccion 03, programacion de  
PGM). Ingrese

entonces tres digitos XYZ donde:

Para programar la Codigo de Instalador (de fabrica 1200) proceda asi:

Estando en modo Programacion pulse [0][4] (ingreso a direccion 04, programacion  
Codigo instalador).

Ingrese 4 digitos que conformaran la nueva clave.

En caso olvidar las Clave Instalador o Master (necesarias para acceder a  
programaciones), debera

retirarse la alimentacion al equipo, dejar reposar 1 minuto, y volver a alimentar teniendo  
presionada la

tecla [#]. Los parametros de fabrica a los cuales retornara son:

Clave Instalador: 1200

Clave Master: 1234

Claves de usuario: No Programadas

Demora Remoto: 2 segundos.

Demora PGM: 2 segundos.

PGM: Normal Negativo, Tecla Policia, Clave Asalto si.

Demora Remoto

Demora PGM

X

Y

Z

define el estado de reposo de la salida:

X=0, Normal positivo - X=1, Normal Negativo

define que tecla especial manejara el PGM

Y=0 Ninguna - Y=1, Tecla Policia - Y=2, Tecla Incendio

Y=3, Tecla Medico - Y=4, Tecla Reset - Y=5, Todas

define si el PGM respondera a una clave de Asalto

Z=0, No Responde a Clave asalto - X=1, Si Responde a Clave asalto